



PETITS ÉCHOS

MENSUEL DE L'ESA DE LEZOUX



L' ESA de Lezoux souhaite à ses lectrices et lecteurs
une excellente nouvelle année 2026.
Avec tous nos voeux de santé et de bonheur.

Sommaire

- *Page 2* - Janvier
- *Page 3* - Janvier et les romains
- *Page 4* - L'épiphanie
- *Page 6* - Le Pariou et le vieux berger
- *Page 8* - Quiz du nouvel an
- *Page 9* - Célébrités nées en janvier
- *Page 10* - Devinettes
- *Page 11* - Reportage du mois
- *Page 12* - Léo Ferret "avec le temps"
- *Page 13* - Jeux
- *Page 14* - Solutions

Symbole du Mois

Le grenat, pierre précieuse à la couleur profonde et intense, est la pierre de naissance qui symbolise le mois de janvier.



Elle incarne la passion, la protection et l'énergie renouvelée.



Janvier

Dictons

Les douze premiers jours de janvier indiquent le temps qu'il fera les douze mois de l'année.

01 - Jour de l'an beau, mois d'août très chaud.

02 - Autant de bonnes journées en janvier, Autant de mauvaises en mai.

07 - S'il gèle à la Saint-Raymond, l'hiver est encore long.

14 - Soleil et chaleur à la Saint-Hilaire, n'indiquent pas la fin de l'hiver.

15 - Le très beau soleil de la mi-janvier, si bien accueilli qu'il soit, doit cependant nous inciter à la prudence.

19 - s'il gèle à la Saint Sulpice, l'hiver sera propice.

20 - A la Saint Sébastien, l'hiver reprend ou se casse les dents.

22 - A la Saint-Vincent, cesse la pluie et vient le vent.

30 - A la Saint Hippolyte, bien souvent l'hiver nous quitte.

Proverbes du mois

Janvier d'eau chiche fait le paysan riche.

Il vaut mieux voir un voleur dans son grenier qu'un laboureur en chemise en janvier.

Le tonnerre en janvier annonce une récolte abondante.

Astrologie du mois

Le capricorne est le signe de janvier. Appartenant à la terre, il lui confère un caractère pragmatique, stable et réaliste.





Janvier et les romains



Au coeur de l'hiver, janvier est une renaissance : le solstice d'hiver marque un nouveau départ. C'est le retour de la lumière, l'avènement de l'année nouvelle. C'est le temps de l'espérance.

L'origine du mot "janvier" est Janus, dieu romain des portes, des transitions et des passages. Janus préside aux commencements ; il a deux visages, l'un tourné vers le passé, l'autre vers l'avenir.

Janvier est donc étymologiquement "la porte de l'année".

C'est le mois des bonnes résolutions et des nouvelles dispositions.

Quelles sont vos bonnes résolutions pour 2026 ?



L'Épiphanie

Photos du mois



L'épiphanie, la galette et la fève

L'épiphanie est une tradition chrétienne célébrée le 6 janvier pour les catholiques et le 19 janvier pour les orthodoxes. Il s'agit d'une commémoration qui rend hommage à l'arrivée des rois mages venus à la rencontre du Christ à Bethléem.

A l'origine chrétienne il n'y avait pas de **galette** ! Cela provient d'une tradition romaine qui avait lieu au solstice d'hiver : les saturnales.

C'est pendant ces fêtes que les romains se partageaient un gâteau rond et doré qui faisait référence au soleil.

C'est aussi de là que vient la tradition de la **fève**, des rois et des reines.

A cette époque, les esclaves étaient invités à partager un gâteau avec leur maître. Si l'esclave tombait sur la fève, il devenait le "Prince des Saturnales" et pouvait faire ce qu'il voulait pendant une journée.



A l'époque des Saturnales, la fève était comestible ! C'était un haricot, le symbole de la commémoration, car c'était le premier légume qui poussait au printemps.

Au Moyen-âge la tradition voulait que celui qui avait la fève paye sa tournée générale. On l'appelait "le roi boit". Cependant, il y avait de mauvais joueurs ! Alors pour éviter la tricherie, les premières fèves en porcelaine sont arrivées.

► **Savez-vous pourquoi il n'y a pas de fève dans la galette des rois de l'Elysée ?**

C'est une galette qui n'a pas de fève puisqu'il n'y a plus de roi en France. Donc, il n'y a pas de couronne et de reine non plus.



Et vous le mois de janvier vous fait penser à quoi ?



Le Pariou et le vieux berger ...

Pleines de bonnes résolutions, notre rédactrice, à l'aide de son fidèle destrier, a gravit le Puy de Pariou en ce 1er janvier 2026.

Le soleil était au rendez-vous.

Nous pourrions vous éclairer sur les origines de ce puy mais nous préférons vous conter l'histoire du vieux berger Liard.



Parmi l'antique "Chaine des Dômes", à côté de la masse imposante qui le domine, il est un puy modeste "Le Pariou". Il n'accroche pas les nuées aussi bien que son voisin le Puy-De-Dôme, mais son cratère est parfait.

Imaginez au sommet d'un cône tronqué une ample cuvette de gazon où les grands vents viennent mourir en zéphyr et qui emmagasine pour le soir la chaleur du jour.





Le Père Liard est un vieux berger très pauvre qui vit seul sur les pentes du Pariou, en Auvergne. Figure austère et presque inquiétante, il garde les vaches des habitants du hameau voisin et mène une existence rude, rythmée par la solitude et les saisons.

A l'automne, alors que la montagne devient dangereuse, deux jeunes scouts imprudents tentent une ascension tardive et se retrouvent coincés dans une excavation. Le Père Liard parvient à les guider pour qu'ils s'en sortent, mais en voulant continuer à les surveiller, il se retrouve lui-même piégé sur une corniche rocheuse.

La nuit, le froid et le vent s'abattent sur la montagne, et le vieux berger lutte en vain contre les éléments.

Au printemps suivant, on retrouve son corps, miraculeusement conservé, témoignage silencieux de sa mort tragique dans la solitude et le dévouement.





Quiz nouvel an

Tout le monde sait que la St Sylvestre, c'est :



1. La fête des chats nommés Sylvestre
2. Le dernier jour de l'année
3. Le premier jour de l'année
4. Un jour quelconque paumé dans les 365 que compte une année

Que font les Néo-Zélandais aux douze coups de minuit ?



1. Ils chantent l'hymne national à tue-tête
2. Ils frappent sans retenue sur des casseroles
3. Ils dansent le hakka avec leurs voisins

Que mangent les espagnols aux douze coups de minuit pour avoir une année de prospérité ?



1. 12 grains de raisin
2. 12 tapas
3. 12 piments

Pour obtenir chance et amour, il est de coutume, en Italie, le soir du Nouvel An, de porter...



1. Des chaussettes vertes
2. De la lingerie rouge
3. Une chemise blanche



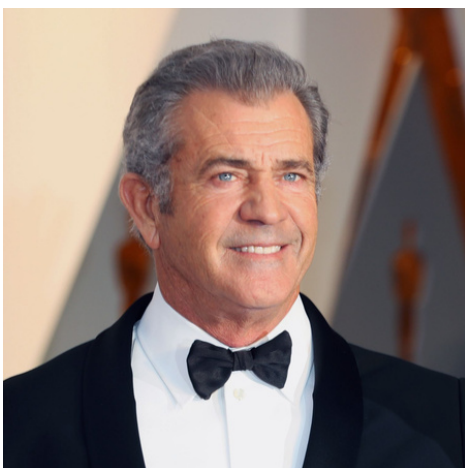
Célébrités nées en janvier



Françoise Hardy, née le 17 janvier 1944 à Paris 9ème et décédée le 11 juin 2024 à Neuilly-sur-Seine, est une auteure compositrice interprète et actrice française.



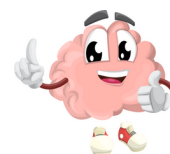
Elvis Presley, né le 8 janvier 1935 à Tupelo dans le Mississippi, aux Etats-Unis, et mort le 16 août 1977 à Memphis dans le Tennessee, est un chanteur et acteur américain. Surnommé “The King” il est l’une des icônes culturelles majeures du XXème siècle.



Mel Gibson, né le 3 janvier 1956 à Peekskill dans l’Etat de New York, aux Etats-Unis est un acteur, réalisateur, scénariste, producteur, militant et philanthrope américano-irlandais.



Devinettes



A. En quelle année le premier janvier est-il tombé un vendredi 13 ?

B. Je fais le tour du monde tout en restant dans mon coin.
Qui suis-je?

C. Quel est le comble pour un électricien ?

D. Quel est le comble pour un jardinier ?

E. Plus j'ai de gardiens, moins je suis gardé.
Qui suis-je?

F. Je parle toutes les langues sans en avoir appris aucune.
Qui suis-je?

G. Qu'est-ce qui fait le tour d'une maison sans bouger ?





19 janvier journée mondiale du pop-corn

Chouette ! Le 19 janvier faites sauter les petits grains jaunes, on fête le pop-corn.

Tous les enfants et les amoureux de cinéma connaissent cette petite gourmandise craquante.



Le pop-corn est un aliment qui se consommait déjà chez les amérindiens bien avant la naissance des Etats-Unis.



La culture du maïs est née en Amérique. On a retrouvé des traces de maïs soufflé dans des fouilles archéologiques au Pérou qui remonteraient à 5 000 ans avant Jésus Christ.

Il sera remis à la mode au XVIIème siècle par les indiens iroquois qui soufflaient les grains dans des gamelles en métal. Cette technique de cuisson se répandra ensuite aux Etats-Unis puis en Europe.

Du fait de son faible cout de revient, il deviendra une friandise très rentable pour les dirigeants de cinéma où il fera son apparition dans les années 1920-1930.



Pleins d'antioxydants, il est riche en fibres et d'un bon apport protéines et en fer. C'est un aliment sain pour la santé s'il est consommé nature ou légèrement assaisonné.

Si vous le préférez coulant de chocolat ou de caramel, il deviendra beaucoup plus calorique !



Léo Ferré “Avec le temps”

Avec le temps
Avec le temps va, tout s'en va
On oublie le visage, et l'on oublie la voix
Le coeur, quand ça bat plus...
C'est pas la peine d'aller chercher plus loin
Faut laisser faire, et c'est très bien
Avec le temps va, tout s'en va
L'autre qu'on adorait, qu'on cherchait sous la pluie
L'autre qu'on devinait au détour d'un regard
Entre les mots, entre les lignes et sous le fard
D'un serment maquillé qui s'en va faire sa nuit
Avec le temps, tout s'évanouit
Avec le temps, va, tout s'en va
Même les plus chouettes souvenirs, ça, t'as une de ces gueules
A la galerie, j'farfouille dans les rayons d'la mort
Le samedi soir quand la tendresse s'en va toute seule
Avec le temps
Avec le temps, va, tout s'en va
L'autre à qui l'on croyait pour un rhume, pour un rien
L'autre à qui l'on donnait du vent et des bijoux
Pour qui l'on eût vendu son âme pour quelques sous
Devant quoi, l'on s'trainait comme traînent les chiens
Avec le temps, va, tout va bien
Avec le temps
Avec le temps, va, tout s'en va
Et l'on se sent blanchi comme un cheval fourbu
Et l'on se sent glacé dans un lit de hasard
Et l'on se sent tout seul peut-être, mais peinard
Et l'on se sent floué par les années perdues
Alors vraiment
Avec le temps on n'aime plus



Mots mêlés

S

DANS LA VILLE

P	A	T	I	N	O	I	R	E	T	S	O	P
A	I	X	A	T	R	O	P	O	R	E	A	I
R	E	S	T	A	U	R	A	N	T	L	G	S
K	C	I	N	E	M	A	O	O	Z	B	N	C
I	E	T	I	S	R	E	V	I	N	U	I	I
N	E	L	O	C	E	S	T	A	D	E	L	N
G	A	R	E	N	I	S	A	G	A	M	W	E
L	C	A	F	E	E	U	Q	S	O	M	O	S
E	U	Q	E	H	T	O	I	L	B	I	B	I
T	H	E	A	T	R	E	E	S	U	M	B	L
O	S	U	P	E	R	M	A	R	C	H	E	G
H	O	P	I	T	A	L	M	A	I	R	I	E
C	O	L	L	E	G	E	U	S	C	R	A	P

<input type="radio"/> AÉROPORT	<input type="radio"/> HÔTEL	<input type="radio"/> POSTE
<input type="radio"/> BIBLIOTHÈQUE	<input type="radio"/> IMMEUBLES	<input type="radio"/> PARC
<input type="radio"/> BOWLING	<input type="radio"/> MAGASIN	<input type="radio"/> RESTAURANT
<input type="radio"/> CAFÉ	<input type="radio"/> MAIRIE	<input type="radio"/> STADE
<input type="radio"/> CINÉMA	<input type="radio"/> MOSQUÉE	<input type="radio"/> SUPERMARCHÉ
<input type="radio"/> COLLÈGE	<input type="radio"/> MUSÉE	<input type="radio"/> TAXI
<input type="radio"/> ÉCOLE	<input type="radio"/> PARKING	<input type="radio"/> THÉÂTRE
<input type="radio"/> ÉGLISE	<input type="radio"/> PATINOIRE	<input type="radio"/> UNIVERSITÉ
<input type="radio"/> GARE	<input type="radio"/> PISCINE	<input type="radio"/> ZOO
<input type="radio"/> HÔPITAL		

Trouver un mot avec les lettres restantes : Utile pour se déplacer dans la ville

--	--	--





Solutions

Quiz

- **Tout le monde sait que la St Sylvestre, c'est le dernier jour de l'année (2)** . Dernière festività de l'année qui ne revêt pas de caractère religieux. La Saint Sylvestre fait référence à l'histoire du prêtre St Sylvestre, un romain qui fut élu 33ème pape, connu pour ses constructions de grandes basiliques romaines.
- **Les Néo-Zélandais frappent sans retenu sur des casseroles (2)**. Il s'agit pour eux d'exprimer joie et espoir en la nouvelle année. Ce concert assourdissant est suivi de feux d'artifice.
- Pour avoir une année de prospérité, **les Espagnols mangent 12 grains de raisin aux douze coups de minuit (1)**. Le nombre 12 symbolise le nombre de mois de chance pour l'année à venir.
- **Pour obtenir chance et amour, il est de coutume, en Italie, le soir du Nouvel An, de porter de la lingerie rouge (2)**. Pour que la magie opère, la lingerie en question doit impérativement être jetée le lendemain.

Devinettes

- A. Jamais, puisque le 1er janvier n'est pas le 13 !
- B. Un timbre
- C. D'avoir des ampoules aux pieds
- D. De ne pas avoir de pot
- E. Un secret
- F. L'écho
- G. Un mur

Mots mêlés

BUS